

GUÍA DE CAMPO ILUSTRADA
FLORA Y FAUNA NATIVA
REGIÓN DE MAGALLANES Y ANTÁRTICA CHILENA



**CHILE LO
HACEMOS
TODOS**



INTRODUCCIÓN

Una gran extensión del territorio de la Región de Magallanes y Antártica Chilena son áreas silvestres protegidas administradas por la Corporación Nacional Forestal y que se clasifican en Parques Nacionales, Reservas Nacionales y Monumentos Naturales, las cuales poseen en su entorno una singular y diversa flora y fauna.

La presente Guía de Campo Ilustrada busca ser una herramienta que permita el aprendizaje concreto para conocer y reconocer la flora y fauna nativa presente en la Región de Magallanes y Antártica Chilena al momento que visitas las áreas silvestres protegidas u otros lugares de esparcimiento donde interactúas con la naturaleza.

En sus páginas, encontrarás 30 ilustraciones de flora y fauna nativa con información sobre sus características principales, nombre común y científico con el que se les identifica, distribución geográfica y estados de conservación.

Además, al reverso de cada ilustración, se ha dispuesto un espacio para que puedas incluir tus notas en terreno.

Esperamos esta Guía de Campo Ilustrada pueda ser útil para tu interés y conocimiento del medio ambiente.

Algunas recomendaciones básicas al momento de visitar las áreas silvestres protegidas y aplicar la guía de campo ilustrada:

- Planificar la visita
- Contar con vestuario y calzado apropiado para caminata, además de sombrero, gafas y cremas protectoras.
- Llevar una mochila pequeña con botella de agua, alimento como frutos secos o frutas, entre otros.
- Considerar un lápiz para tomar notas de terreno.
- Para mejorar la experiencia, sugerimos llevar binoculares.

ABEJORRO

Nombre Científico *Bombus dahlbomii*

EN

Se alimenta del néctar de las flores nativas

Antenas, patas y cuerpo negro cubiertos de pelitos naranjos

Es un insecto social que forma colonias bajo el suelo a partir de una reina fundadora

Los nidos se conforman por abejas obreras e infértiles, así como también por machos fértiles llamados zánganos



Las reinas tienen un tamaño de hasta 3,3 cm



Tamaño 1,6 a 2,3 cm de largo

Coquimbo

Distribución en Chile

Magallanes

Habita en estepa, humedales, turberas y bosque nativo





NOTAS DE TERRENO



¿Sabías que?

Es el único abejorro nativo presente en el país, siendo muy importante por ser polinizador de la flora nativa.

Estados de conservación:

EN

VU

NT

LC

En peligro

Vulnerable

Casi

Amenazada

Preocupación

Menor

ARMADILLO

Nombre Científico *Chaetophractus villosus*

LC

Se reproduce en
septiembre,
camada de 2 crías

Habita en zonas
abiertas, áridas, estepas
patagónicas, terrenos
arenosos, llanuras y
valles intermontanos

Caparazón compuesto por
placas poligonales,
cubierto con pelos para
protección

El adulto puede
llegar a pesar
hasta 7 kilos

Tamaño 60 a 70 cm de largo
(incluyendo cola)

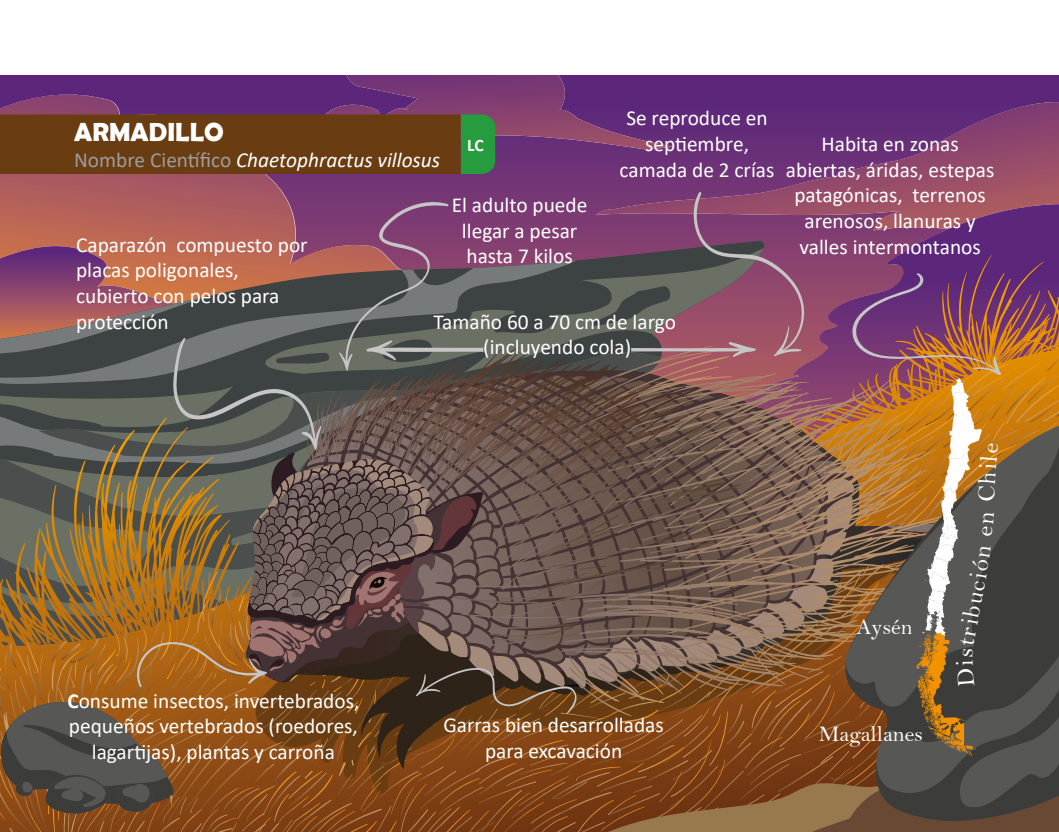
Consumo insectos, invertebrados,
pequeños vertebrados (roedores,
lagartijas), plantas y carroña

Garras bien desarrolladas
para excavación

Aysén

Magallanes

Distribución en Chile





NOTAS DE TERRENO



¿Sabías que?
Es principalmente nocturno, construye túneles que utiliza para esconderse de los depredadores y el sol.

Estados de conservación:

EN

VU

NT

LC

En Peligro

Vulnerable

Casi Amenazada

Preocupación Menor

CANQUÉN COLORADO

Nombre Científico *Chloephaga rubidiceps*

EN

Círculo blanco
alrededor de
los ojos

Anida en el suelo entre vegetación
alta, pone de 3 a 8 huevos

Se alimenta de raíces,
hojas,
tallos, semillas
de pastos y
juncos

Cabeza y cuello
pardo acanelado.
Resto del cuerpo de
color gris acanelado
y blanco

Distribución en Chile

Tamaño
58 a 60
cm
de alto

Magallanes

En épocas de reproducción
utiliza ambientes húmedos
de la estepa, pastizales y
también lo podemos
encontrar en orillas de ríos
con vegetación





NOTAS DE TERRENO



¿Sabías que?

Durante el invierno migra a la Provincia de Buenos Aires en Argentina.

Estados de conservación:

EN

VU

NT

LC

En Peligro

Vulnerable

Casi Amenazada

Preocupación Menor

CARPINTERO NEGRO

Nombre Científico *Campephilus magellanicus*

VU

El macho tiene la cabeza y cuello de color rojo, mientras que su cuerpo es negro

Posee una cresta de plumas sobre la cabeza

Pone entre 1 a 4 huevos, siendo el período de incubación entre 18 a 21 días

Se alimenta de insectos y larvas que extraen de la corteza de los árboles, alcanzando con su lengua 4 veces el largo de su pico

Golpetea los troncos, delatando su presencia

Tamaño
40 y 45 cm
de alto

Habita en bosques maduros de *Nothofagus* y *Araucaria*

La Hembra es de color negro, con plumas rojas alrededor del pico

Bio Bío

Magallanes

Distribución en Chile





NOTAS DE TERRENO



¿Sabías que?
Para evitar dañar su cerebro al golpear los troncos, envuelve su larga lengua alrededor del cráneo para amortiguar los golpes.

Estados de conservación:

EN

VU

NT

LC

En Peligro

Vulnerable

Casi Amenazada

Preocupación Menor

CISNE DE CUELLO NEGRO

Nombre Científico *Cygnus melancoryphus*

VU

El pico es gris con gran carúncula roja

Habita en lagos y lagunas de baja profundidad, como también en las zonas costeras protegidas incluyendo bahías y fiordos

Pone de 4 a 7 huevos y nidifica entre arbustos cercanos a cuerpos de aguas

El cuerpo es blanco y el cuello es negro

Se alimenta de plantas acuáticas y algas

Arica y Parinacota

Tamaño
120 a 125
cm de alto

Distribución en Chile

Magallanes





NOTAS DE TERRENO



¿Sabías que?

Las carúnculas de las aves suelen ser elementos ornamentales usados por los machos para atraer a las hembras en el cortejo.

Estados de conservación:

EN

VU

NT

LC

En Peligro

Vulnerable

Casi

Amenazada

Preocupación

Menor

COIPO

Nombre Científico *Myocastor coypus*

LC

Tamaño 135 cm de largo (incluyendo cola)

Posee pelaje muy tupido y sedoso de color café

Puede tener 1 a 10 crías

Peso promedio de 7 kilos

Es Herbívoro, consume pastos y arbustos

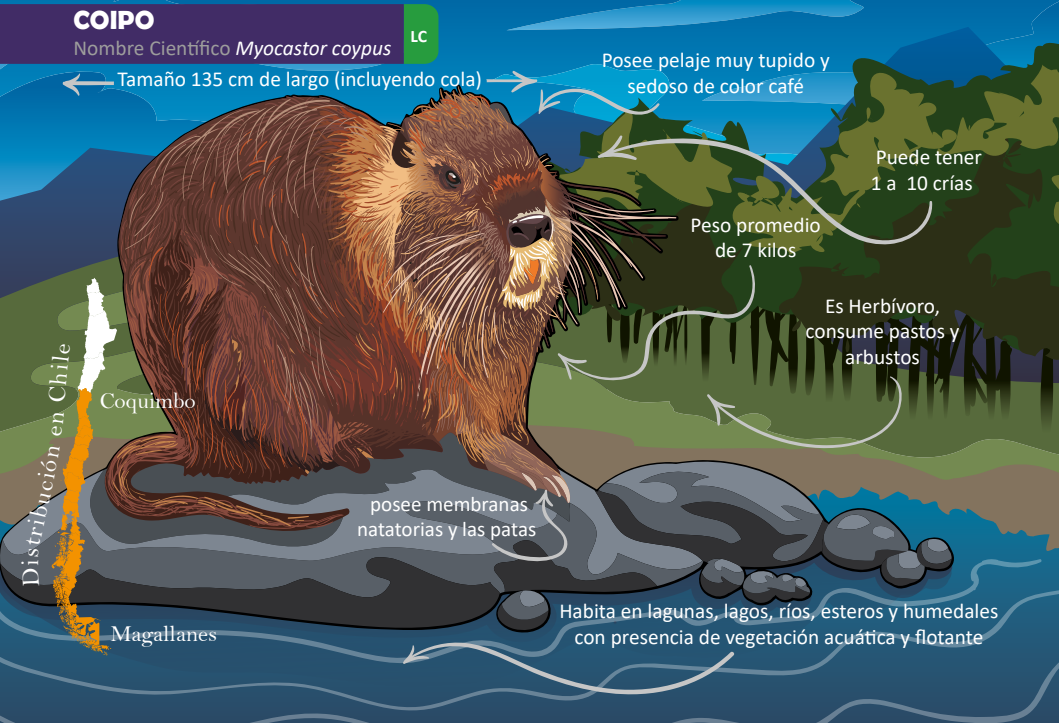
posee membranas natatorias y las patas

Habita en lagunas, lagos, ríos, esteros y humedales con presencia de vegetación acuática y flotante

Distribución en Chile

Coquimbo

Magallanes





NOTAS DE TERRENO



¿Sabías que?

*Mucha gente piensa que yo,
Forestin, soy un castor, pero
en realidad soy un Coipo.*

Estados de conservación:

EN

VU

NT

LC

En Peligro

Vulnerable

Casi
Amenazada

Preocupación
Menor

CONCÓN

Nombre Científico *Strix rufipes*

NT

En Magallanes habita en bosques maduros de *Nothofagus*

Es carnívoro, se alimenta principalmente de roedores

Es exclusivamente nocturno

Cabeza grande y redonda, cuerpo voluminoso, alas anchas y cola corta. De color café oscuro con franjas claras en el cuerpo

Tamaño 33 a 38 cm de alto

Pone de 2 a 3 huevos, el tiempo de postura se extiende desde octubre hasta diciembre e inclusive enero

Durante el día descansa posado en una rama

Distribución en Chile

Valparaíso

Magallanes





NOTAS DE TERRENO



¿Sabías que?
*El Concón para nidificar
utiliza los nidos en desuso
que el carpintero negro ha
construido.*

Estados de conservación:

EN

VU

NT

LC

En Peligro

Vulnerable

Casi
Amenazada

Preocupación
Menor

CÓNDOR

Nombre Científico *Vultur gryphus*

LC

Pone un huevo cada 2 años, protegiéndolo en grietas o cuevas de acantilados

La madurez sexual se manifiesta entre los 8 y 10 años

Habita en zonas montañosas, así como también es posible observarlos en las costas del sur

Tamaño
110 a 120
cm de alto

El macho posee una cresta sobre la cabeza y el pico

3 m de envergadura

Macho y hembra presentan plumaje de color negro con un collar blanco en el cuello

Es carroñero, se alimenta de animales muertos

Distribución en Chile

Arica y
Parinacota

Magallanes





NOTAS DE TERRENO



¿Sabías que?

El cóndor utiliza las corrientes de aire para poder alcanzar altura y desplazarse, De esta forma aletea muy poco y conserva mejor su energía.

Estados de conservación:

EN

VU

NT

LC

En Peligro

Vulnerable

Casi Amenazada

Preocupación Menor

FLAMENCO CHILENO

Nombre Científico *Phoenicopterus chilensis*

VU

Tiene alas primarias y secundarias negras que son más visibles en vuelo

Se alimenta de pequeños invertebrados y vegetación acuática

Construye nidos de barro, donde pone 1 huevo

Cuello largo

Arica y Parinacota

Tamaño 95 a 105 cm de alto

Su plumaje es rosado

Extremidades largas

Distribución en Chile

Habita en aguas tranquilas y poco profundas, generalmente salobres

Magallanes





NOTAS DE TERRENO



¿Sabías que?
Su plumaje es rosado debido a que se alimenta de organismos que contienen pigmentos llamados carotenoides.

Estados de conservación:

EN

VU

NT

LC

En Peligro

Vulnerable

Casi Amenazada

Preocupación Menor

GATO DE GEOFFROY

Nombre Científico *Leopardus geoffroyi*

NT

Tamaño 68 a 110 cm de largo
← (incluyendo cola) →

Gato: Su cuerpo es robusto y de color gris amarillento. Está cubierto por pequeñas manchas negras y anillos negros en la cola

Habita en zonas de estepa, matorral y bosque patagónico

Se alimenta de mamíferos pequeños como los roedores, liebres y también de aves

Pesa de 3 a 5 kilos

La gestación tiene un período de 70 a 74 días

Tiene entre 1 a 3 crías

Especie solitaria que solo forma pareja durante la época de celo

Araucanía

Aysén

Magallanes

Distribución en Chile





NOTAS DE TERRENO



¿Sabías que?

*A pesar de ser un gato,
habitualmente se introduce
al agua y puede nadar.*

Estados de conservación:

EN

VU

NT

LC

En Peligro

Vulnerable

Casi
Amenazada

Preocupación
Menor

HUEMUL

Nombre Científico *Hippocamelus bisulcus*

EN

Habita en áreas de matorral, zonas periglaciares y bosques nativos

Su pelaje es de color pardo grisáceo y muy denso, lo cual le permite soportar las bajas temperaturas

Su reproducción se inicia al finalizar la primavera, la gestación dura entre 6 y 7 meses y tiene una sola cría llamada cervatillo

El macho tiene astas, las cuales pierde una vez al año

Se alimenta de plantas que cuentan con una alta calidad nutritiva, como los arbustos, herbáceas y ramonean las partes blandas de los árboles

Tamaño
1,65m
de alto

Distribución en Chile

Bío Bío

Los Lagos

Magallanes





NOTAS DE TERRENO



¿Sabías que?

En el norte de Chile hay una especie familiar al Huemul llamada Taruca (*Hippocamelus antisensis*).

Estados de conservación:

EN

VU

NT

LC

En Peligro

Vulnerable

Casi Amenazada

Preocupación Menor

ÑANDÚ

Nombre Científico *Rhea pennata pennata*

NT

En período no reproductivo suelen andar en grupos de hasta 30 o 40 individuos

A los polluelos se les denomina "charitas"

Se alimenta de granos, semillas y pastos, en ocasiones de insectos

Cuello largo

Cuerpo robusto cubiertos por plumas pequeñas gris-pardas

Tamaño 90 a 100 cm de alto

Su reproducción es en los meses de junio retrasándose en algunos casos (extremo sur) hasta noviembre

Ave no voladora, puede correr a 70 km/h

Posee tres dedos en cada pie

Distribución en Chile

Aysén

Magallanes





NOTAS DE TERRENO



¿Sabías que?

El macho construye un nido en el suelo, donde varias hembras ponen entre 30 a 50 huevos. El macho incuba los huevos por 40 días y cuida a los polluelos.

Estados de conservación:

EN

VU

NT

LC

En Peligro

Vulnerable

Casi Amenazada

Preocupación Menor

PUMA

Nombre científico *Puma concolor*

VU

Dos temporadas de celo anualmente, en agosto / septiembre y enero / febrero.

El periodo de gestación va entre 88 a 96 días y tiene de 1 a 4 crías

Arica y
Parinacota

Distribución en Chile

Magallanes



El pelaje es uniforme y de color marrón, ámbar o grisáceo

El pecho, vientre y cara interna de las patas son más claros

El hocico es blanco con pequeñas zonas negras

Habita en estepa, matorral, bosque, incluyendo zonas de montaña

Tamaño 165 a 270 cm de largo (incluyendo cola)

Es carnívoro, caza mamíferos como guanacos, huemules, aves de gran tamaño y especies introducidas como liebres, conejos, corderos, etc.





NOTAS DE TERRENO



¿Sabías que?

El puma es el felino de mayor distribución en el mundo, presente en todo el continente americano.

Estados de conservación:

EN

VU

NT

LC

En Peligro

Vulnerable

Casi Amenazada

Preocupación Menor

SAPO DE TRES RAYAS

Nombre Científico *Nannophryne variegata*

LC

Habita en bosques templados fríos y húmedos, pantanos, turberas y tundra magallánica, lagunas, lagos, ríos, esteros y humedales con presencia de vegetación acuática y flotante

Tamaño 4,5 cm
de largo



Coloración marrón o verdosa brillante, con estrias dorsales claras características

Se alimenta de pequeños insectos

Bio Bío

Magallanes

Distribución en Chile



NOTAS DE TERRENO



¿Sabías que?

Durante el invierno los sapitos hibernan, se cree que esta especie se entierra en las turberas para pasar el invierno.

Estados de conservación:

EN

VU

NT

LC

En Peligro

Vulnerable

Casi Amenazada

Preocupación Menor

ZORRO CULPEO

Nombre Científico *Lycalopex culpaeus*

LC

Se alimenta de pequeños mamíferos, entre ellos roedores, aves, invertebrados y frutos silvestres

Las hembras cumplen un periodo de gestación de 58 a 65 días, tiene entre 3 y 5 crías

80 a 120 cm de largo
(cola incluida)

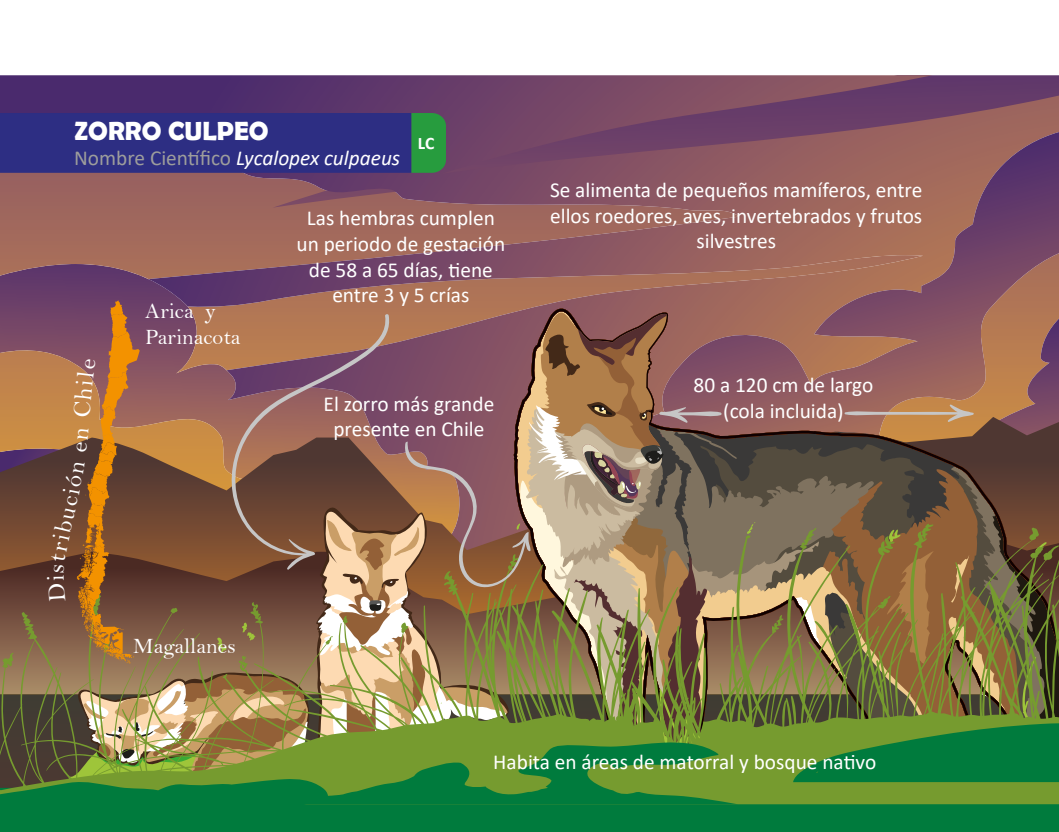
El zorro más grande presente en Chile

Arica y
Parinacota

Magallanes

Distribución en Chile

Habita en áreas de matorral y bosque nativo





NOTAS DE TERRENO



¿Sabías que?

En Tierra del Fuego hay una subespecie que es el Zorro Culpeo Fueguino y está en estado de conservación Vulnerable.

Estados de conservación:

EN

VU

NT

LC

En Peligro

Vulnerable

Casi Amenazada

Preocupación Menor

ATRAPAMOSCAS

Nombre Científico *Drosera uniflora*

Las hojas son modificadas, parecen tentáculos rojos y poseen una gota en la punta con líquido pegajoso para atraer insectos

Tamaño
3 cm de
alto

Las flores son
de color blanco

Distribución en Chile

Maule

Crece entre y sobre
plantas en cojines,
usualmente en turberas

Magallanes





NOTAS DE TERRENO



¿Sabías que?

Es una de las dos especies de plantas carnívoras presentes en Chile.

Estados de conservación:

EN

VU

NT

LC

En Peligro

Vulnerable

Casi Amenazada

Preocupación Menor

CALAFATE

Nombre Científico *Berberis microphylla*

Crece en praderas y estepa

Tamaño
1,5 m de
alto

Distribución en Chile

O'Higgins

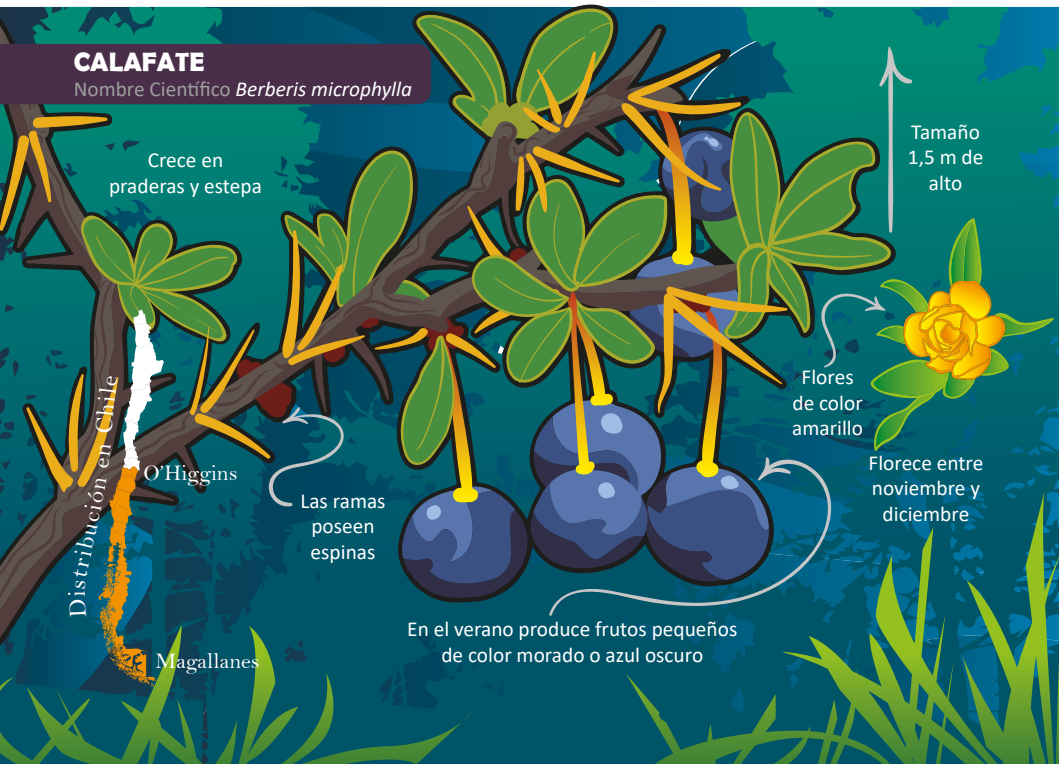
Las ramas poseen espinas

Flores de color amarillo

Florece entre noviembre y diciembre

Magallanes

En el verano produce frutos pequeños de color morado o azul oscuro





NOTAS DE TERRENO



¿Sabías que?

Cuenta la leyenda que si comes el fruto, volverás a la zona donde estaba el arbusto.

Estados de conservación:

EN

VU

NT

LC

En Peligro

Vulnerable

Casi

Amenazada

Preocupación
Menor

CANELO

Nombre Científico *Drimys winteri*

Flores blancas

Árbol siempreverde

Tamaño
30 m de alto

Coquimbo

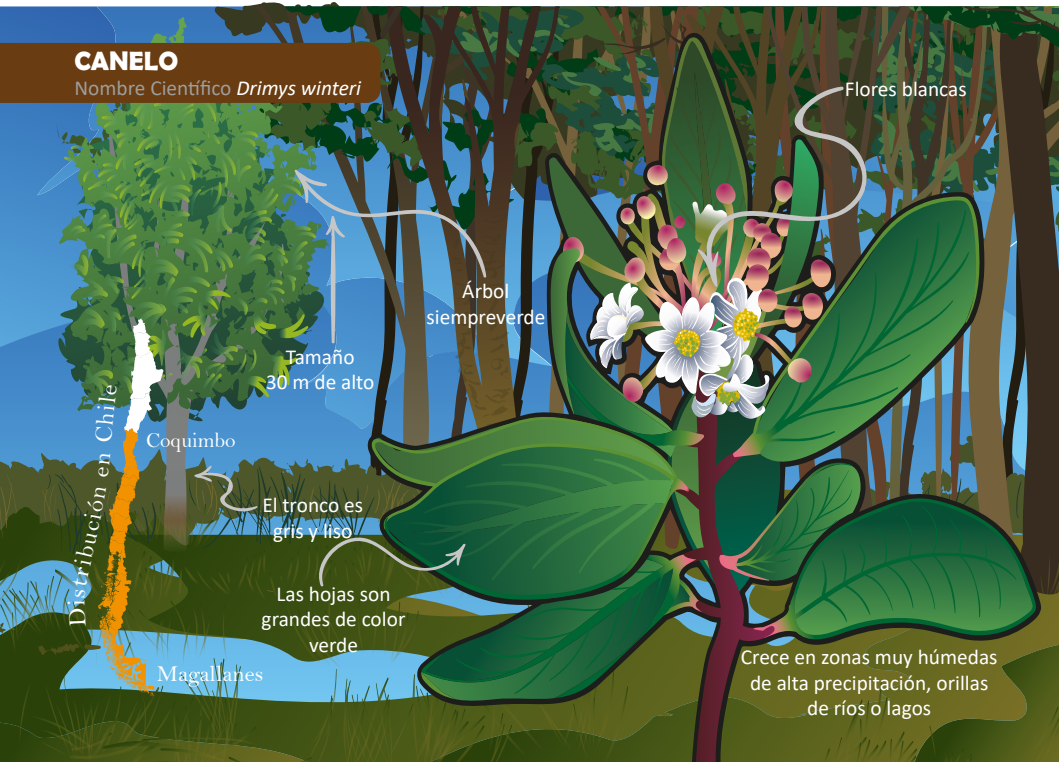
El tronco es
gris y liso

Las hojas son
grandes de color
verde

Crece en zonas muy húmedas
de alta precipitación, orillas
de ríos o lagos

Distribución en Chile

Magallanes





NOTAS DE TERRENO



¿Sabías que?

Es un árbol muy utilizado por el pueblo Mapuche. Además tiene propiedades medicinales.

Estados de conservación:

EN

VU

NT

LC

En Peligro

Vulnerable

Casi Amenazada

Preocupación Menor

CHAURA

Nombre Científico *Gaultheria mucronata*

Hojas simples, duras
y la punta termina en
una espina

Arbusto
siempreverde

Flores blancas

Entre febrero y marzo
produce frutos tipo bayas,
de color rojo

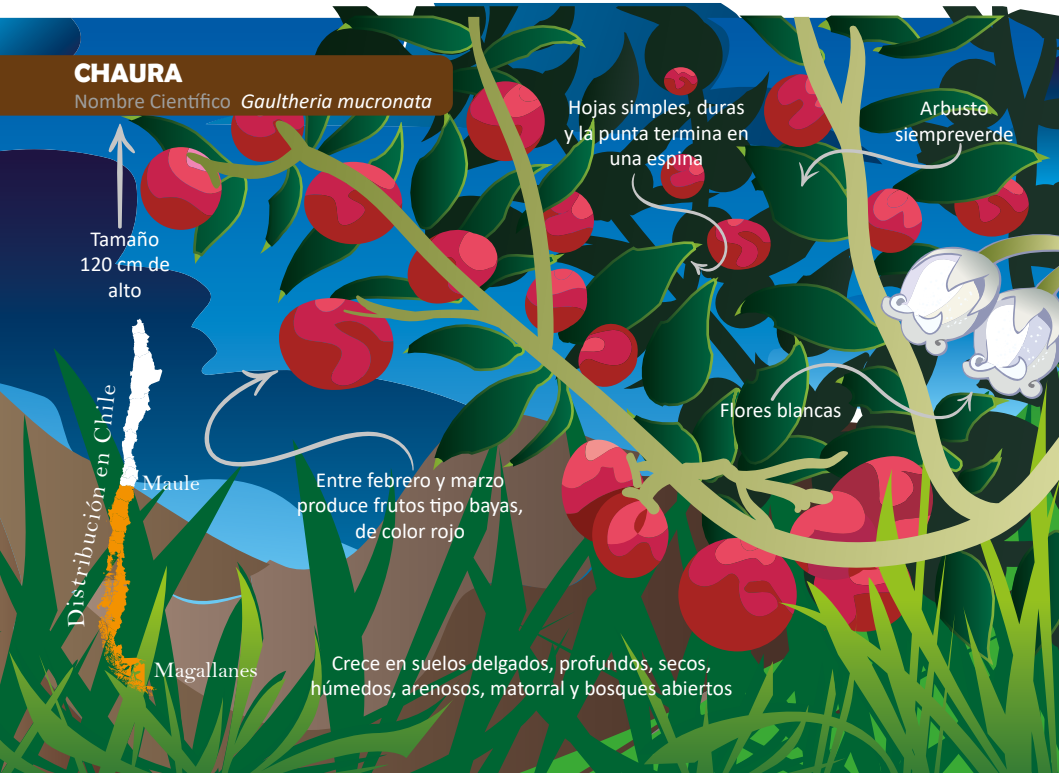
Crece en suelos delgados, profundos, secos,
húmedos, arenosos, matorral y bosques abiertos

Tamaño
120 cm de
alto

Distribución en Chile

Maule

Magallanes





NOTAS DE TERRENO



¿Sabías que?

Excepcionalmente se han encontrado poblaciones de esta especie en la Región de Coquimbo.

Estados de conservación:

EN

VU

NT

LC

En Peligro

Vulnerable

Casi

Amenazada

Preocupación
Menor

CHILCO

Nombre Científico *Fuchsia magellanica*

Distribución en Chile

Valparaíso

Magallanes

Tamaño de
arbusto 4 m
de alto

Hojas verdes
brillantes y flores
muy llamativas de
color fucsia o rojas

Crece en sectores húmedos de bosques de
lenga y siempreverde de coigüe





NOTAS DE TERRENO



¿Sabías que?
Existen individuos de la misma especie que tienen sus flores blancas.

Estados de conservación:

EN

VU

NT

LC

En peligro

Vulnerable

Casi

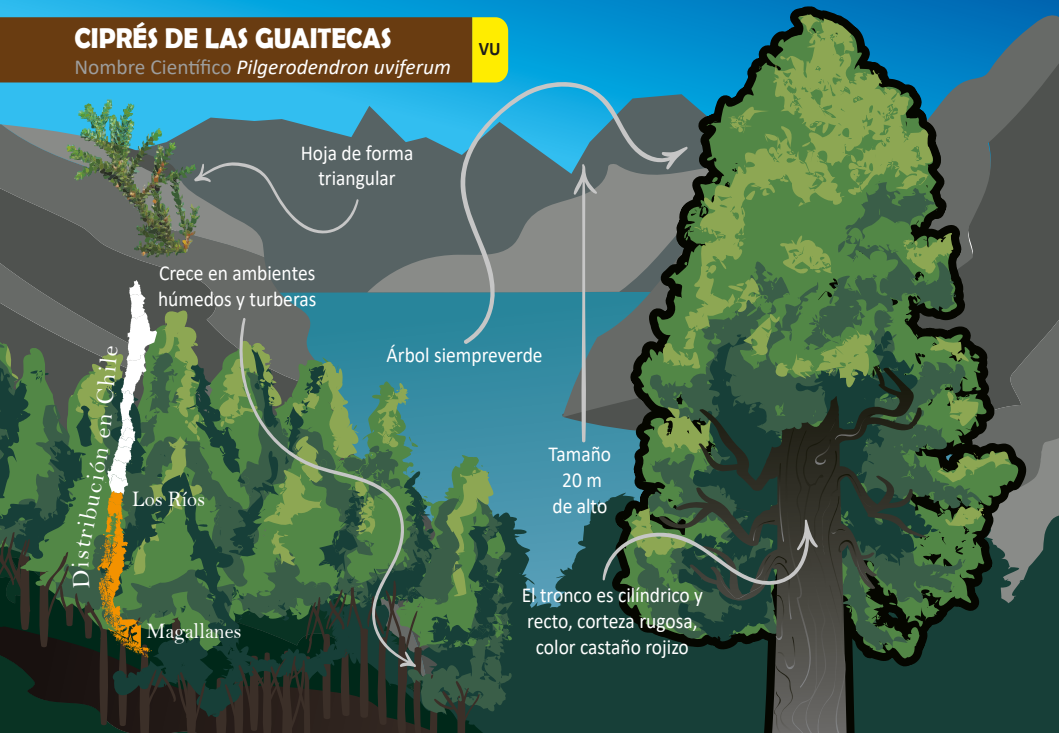
Amenazada

Preocupación
Menor

CIPRÉS DE LAS GUAITECAS

Nombre Científico *Pilgerodendron uviferum*

VU



Hoja de forma triangular

Crece en ambientes húmedos y turberas

Árbol siempreverde

Tamaño 20 m de alto

El tronco es cilíndrico y recto, corteza rugosa, color castaño rojizo

Distribución en Chile

Los Ríos

Magallanes



NOTAS DE TERRENO



¿Sabías que?

Las poblaciones más australes se encuentran en el Parque Nacional Alberto De Agostini en la Región de Magallanes y Antártica Chilena.

Estados de conservación:

EN

VU

NT

LC

En Peligro

Vulnerable

Casi Amenazada

Preocupación Menor

COIGÜE DE MAGALLANES

Nombre Científico *Nothofagus betuloides*



Hojas ovaladas
y gruesas de
borde aserrado

Crece en lugares
húmedos

El tronco
posee una
corteza gris
con grietas

Tamaño
25 m
de alto

Árbol siempre
verde (no pierde
sus hojas)

Distribución en Chile

Los Ríos

Magallanes





NOTAS DE TERRENO



¿Sabías que?

En otoño es fácil de reconocer, debido a que sus hojas no cambian de color y se mantienen siempre verdes.

Estados de conservación:

EN

VU

NT

LC

En Peligro

Vulnerable

Casi Amenazada

Preocupación Menor

LENGA

Nombre Científico *Nothofagus pumilio*

LC

Tamaño
30 m
de alto

Distribución en Chile

Maule

Magallanes

Digüeñe
(*Cyttaria darwinii*)

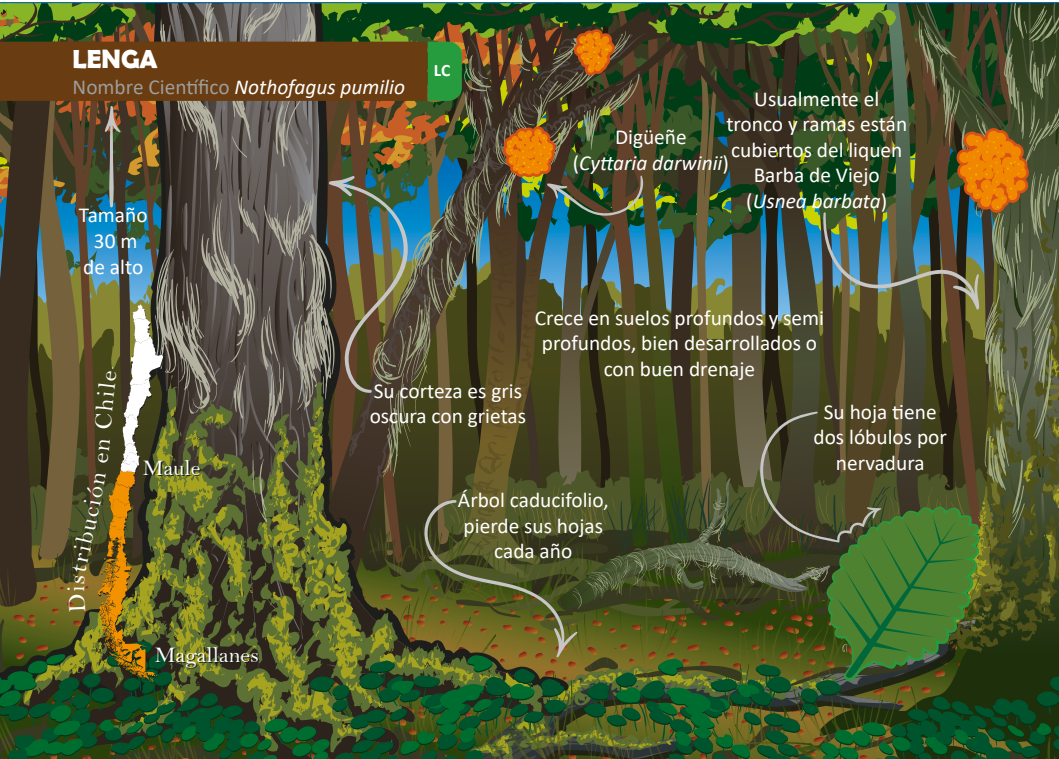
Usualmente el
tronco y ramas están
cubiertas del líquen
Barba de Viejo
(*Usnea barbata*)

Crece en suelos profundos y semi
profundos, bien desarrollados o
con buen drenaje

Su corteza es gris
oscura con grietas

Árbol caducifolio,
pierde sus hojas
cada año

Su hoja tiene
dos lóbulos por
nervadura





NOTAS DE TERRENO



¿Sabías que?

En sus ramas crece un hongo comestible de color naranja llamado Digüeñe (Cyttaria darwinii).

Estados de conservación:

EN

VU

NT

LC

En Peligro

Vulnerable

Casi

Amenazada

Preocupación

Menor

MATA NEGRA

Nombre Científico *Mulguraea tridens*

VU

Crece en la estepa patagónica

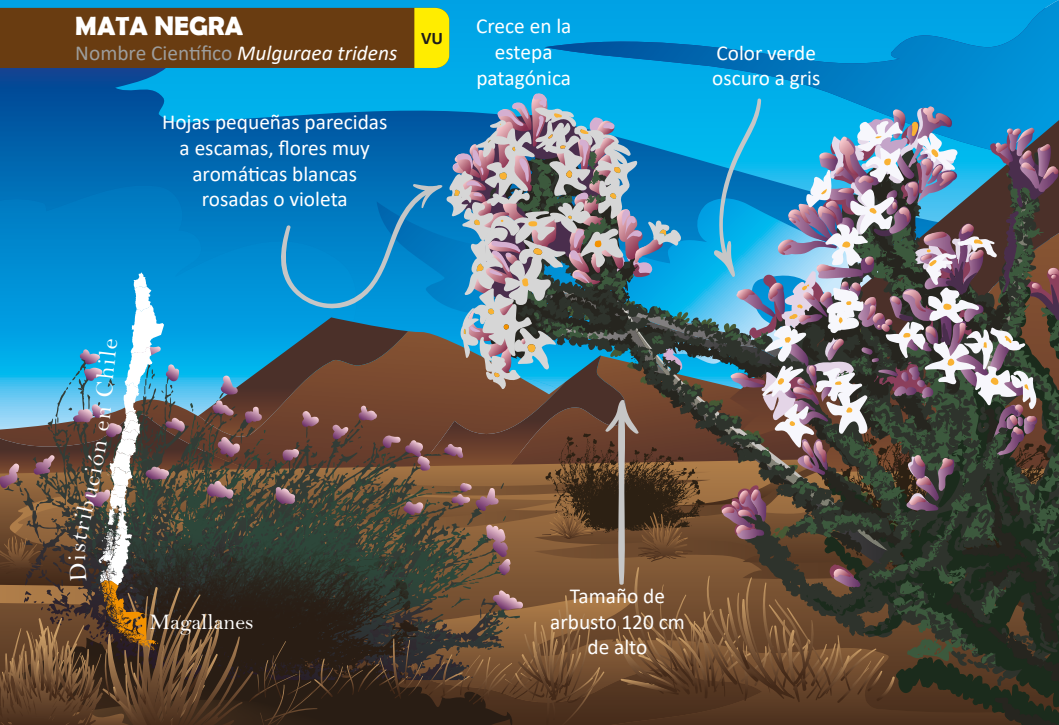
Color verde oscuro a gris

Hojas pequeñas parecidas a escamas, flores muy aromáticas blancas rosadas o violeta

Tamaño de arbusto 120 cm de alto

Distribución en Chile

Magallanes





NOTAS DE TERRENO



¿Sabías que?

*La única Área Silvestre
Protegida de la región donde
está presente es en el Parque
Nacional Torres del Paine.*

Estados de conservación:

EN

VU

NT

LC

En Peligro

Vulnerable

Casi
Amenazada

Preocupación
Menor

MICHAY

Nombre Científico *Berberis ilicifolia*

Las hojas poseen espinas y son ovaladas de color verde

En verano produce frutos similares al calafate

Florece en primavera con hojas de color naranja

Crece en sitios húmedos del bosque y en las costas marinas y de los ríos.

Tamaño 2 m de alto

Distribución en Chile

Aysén

Magallanes



NOTAS DE TERRENO



¿Sabías que?
Es muy parecido al calafate, con la diferencia que el michay tiene espinas en sus hojas, mientras que el calafate las tiene en sus ramas.

Estados de conservación:

EN

VU

NT

LC

En Peligro

Vulnerable

Casi

Amenazada

Preocupación
Menor

MURTILLA

Nombre Científico *Empetrum rubrum*

Crece en suelos delgados y profundos, arenosos, rocosos, secos y húmedos; pantanos y turbas; márgenes y claros de matorrales y bosques

Hojas simples y duras, de color verde oscuro

Produce un fruto rojo-fucsia de forma globosa

Distribución en Chile

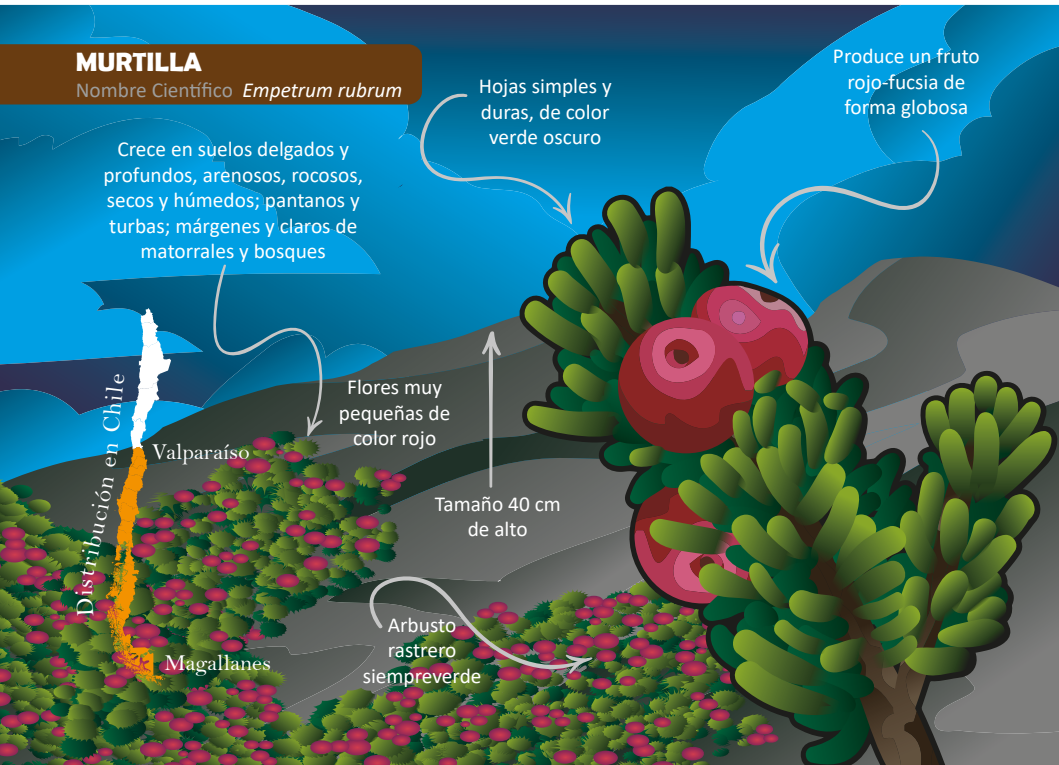
Valparaíso

Magallanes

Flores muy pequeñas de color rojo

Tamaño 40 cm de alto

Arbusto rastrero siempreverde





NOTAS DE TERRENO



¿Sabías que?

Su fruto tiene un sabor muy ácido, los Selk'nam lo consumían en su estado natural.

Estados de conservación:

EN

VU

NT

LC

En Peligro

Vulnerable

Casi Amenazada

Preocupación Menor

NOTRO

Nombre Científico *Embothrium coccineum*

Árbol siempreverde

El tronco tiene la corteza gris oscura

Puede crecer como arbusto

Flores de color rojo

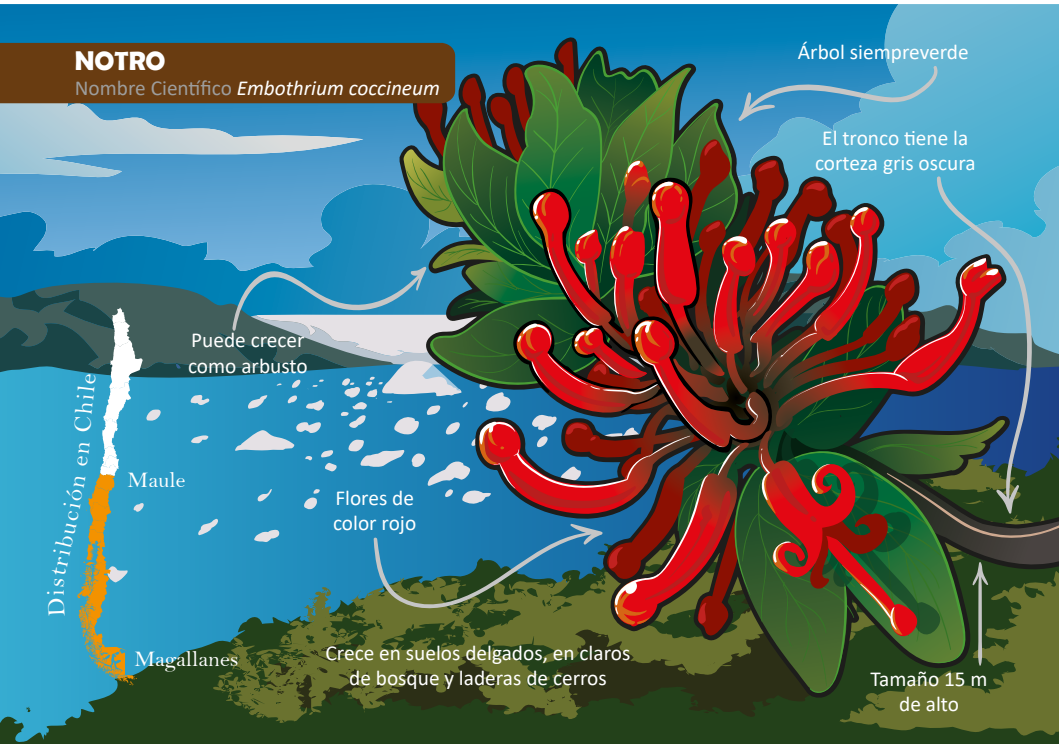
Crece en suelos delgados, en claros de bosque y laderas de cerros

Tamaño 15 m de alto

Distribución en Chile

Maule

Magallanes





NOTAS DE TERRENO



¿Sabías que?

A pesar de ser un árbol siempreverde, en condiciones adversas puede desprender sus hojas.

Estados de conservación:

EN

VU

NT

LC

En Peligro

Vulnerable

Casi Amenazada

Preocupación Menor

ÑIRRE

Nombre Científico *Nothofagus antarctica*

Crece en suelos profundos y en lugares de bajas temperaturas

Hoja de bordes irregulares

Distribución en Chile

Maule

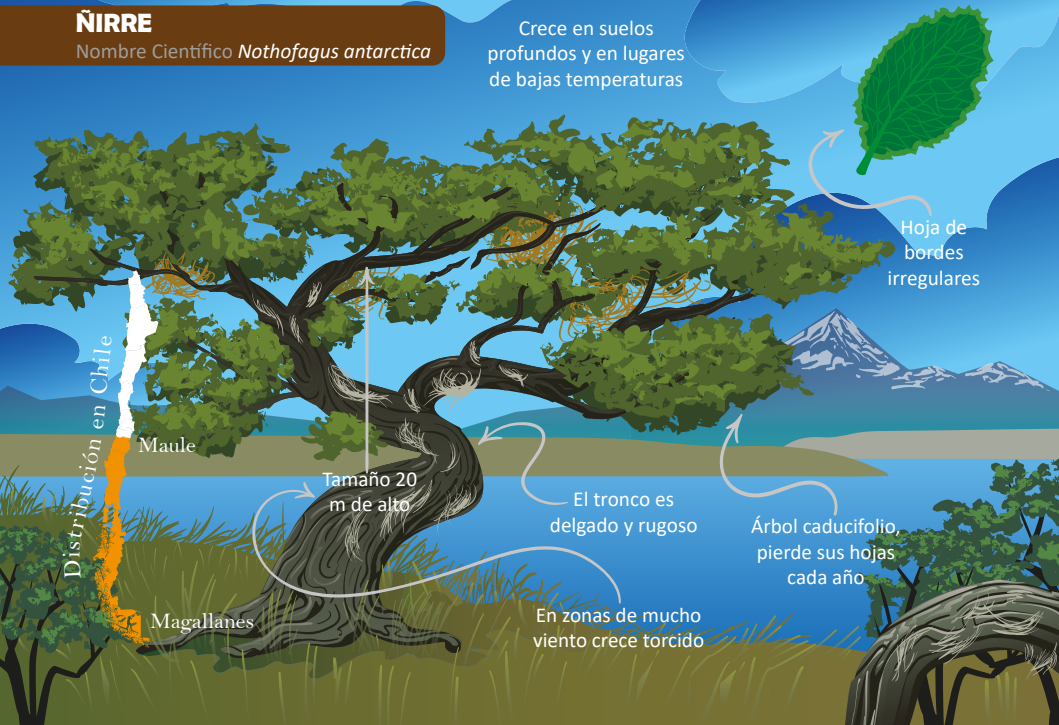
Tamaño 20 m de alto

El tronco es delgado y rugoso

Árbol caducifolio, pierde sus hojas cada año

Magallanes

En zonas de mucho viento crece torcido





NOTAS DE TERRENO



¿Sabías que?
*Una manera sencilla de
identificar al Ñirre es sentir el
olor aromático de su hoja.*

Estados de conservación:

EN

VU

NT

LC

En Peligro

Vulnerable

Casi
Amenazada

Preocupación
Menor

ORQUÍDEA PORCELANA

Nombre Científico *Chloraea magellanica*

Distribución en Chile

Maule

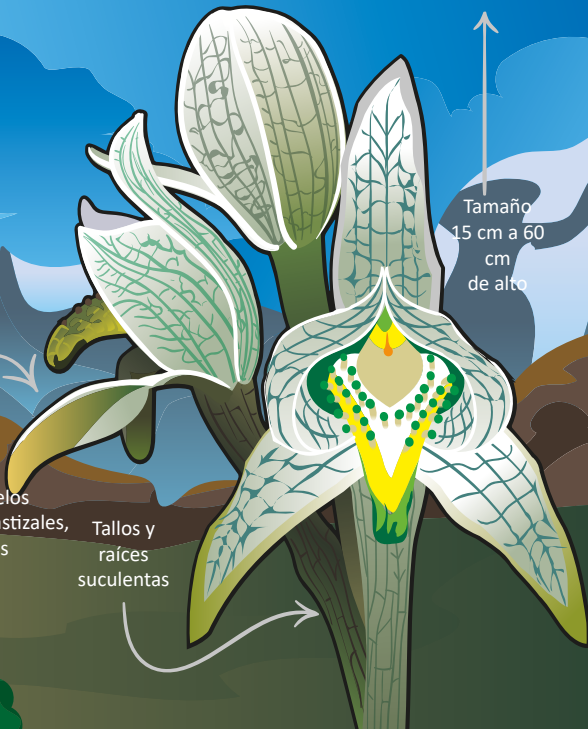
Crece en estepa patagónica, suelos pedregosos y arenosos, sitios con pastizales, matorrales y bosques abiertos

Magallanes

Flores de color blanco verdosas y reticuladas

Tallos y raíces suculentas

Tamaño
15 cm a 60
cm
de alto





NOTAS DE TERRENO



¿Sabías que?

Recibe su nombre por el parecido que evidencian los diseños de las flores con la elaboración de objetos en porcelana.

Estados de conservación:

EN

VU

NT

LC

En Peligro

Vulnerable

Casi Amenazada

Preocupación Menor

ZAPATITO DE LA VIRGEN

Nombre Científico *Calceolaria uniflora*

Florece en los meses de noviembre y diciembre

Las flores tienen forma de zapatito y son de color amarillo brillante

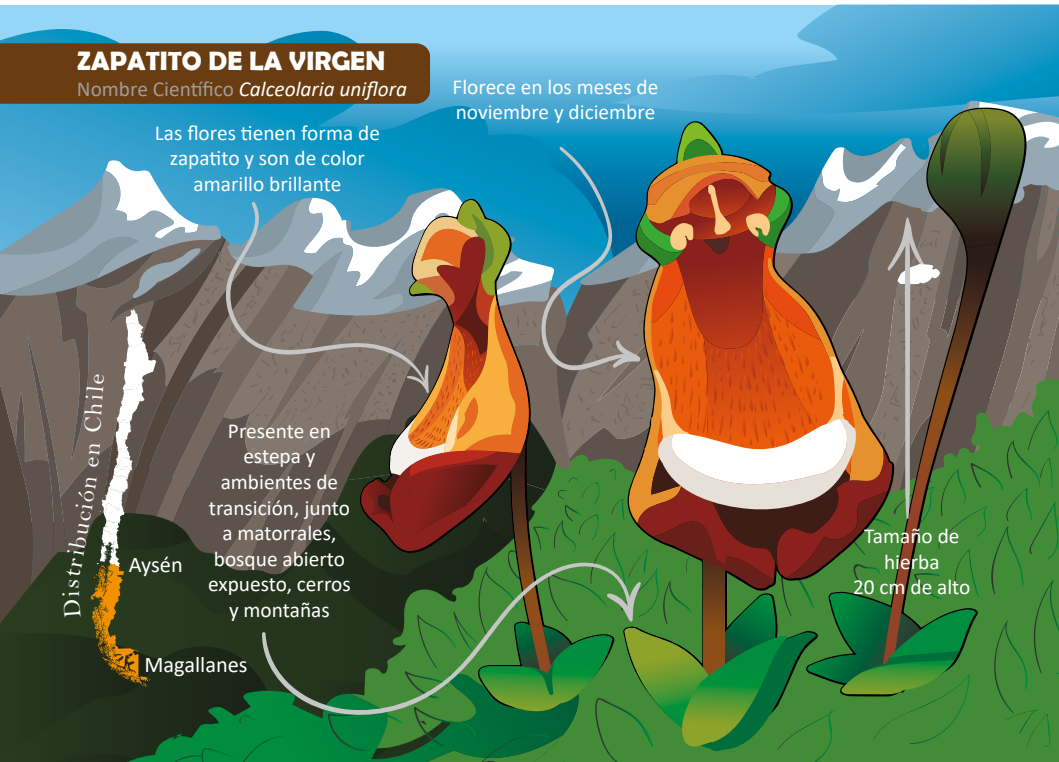
Presente en estepa y ambientes de transición, junto a matorrales, bosque abierto expuesto, cerros y montañas

Distribución en Chile

Aysén

Magallanes

Tamaño de hierba
20 cm de alto





NOTAS DE TERRENO



¿Sabías que?

Su flor posee una sección rectangular de color blanco llamada elaióforo que sirve para atraer a los polinizadores.

Estados de conservación:

EN

VU

NT

LC

En Peligro

Vulnerable

Casi Amenazada

Preocupación Menor

TEXTOS Y EDICIÓN

Andelka Zlatar Sepúlveda
Carla Hernández Bonacich
Guillermo Muñoz Mieres
Irene Ramírez Merida
Rodrigo Ivanovich Hichins

DISEÑO GRÁFICO

Mauricio Bonacic Barría

Se terminó de imprimir esta PRIMERA EDICIÓN en Editora e Imprenta Maval SPA, Rivas N°530 San Joaquín, Santiago, Chile, en Octubre año 2018.

Registro de Propiedad Intelectual
N° A-296225

Ninguna parte de esta guía puede ser reproducida, transmitida o almacenada sin permiso de los autores.

Proyecto: "Explorando y descubriendo la biodiversidad regional de las Áreas Silvestres Protegidas".



"Iniciativa Medio Ambiental financiada con recursos del Gobierno Regional de Magallanes y Antártica Chilena cuyo marco presupuestario fuera aprobado por el Consejo Regional".



Prohibida su venta